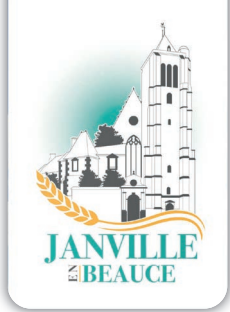




Bulletin Municipal 2026



Mairie de Janville-en-Beauce
15, place du Martroi
28310 JANVILLE-EN-BEAUCE
Tél. : 02 37 90 00 53
mairie@janville-en-beauce.fr



ÉDITORIAL

Chères Concitoyennes, Chers Concitoyens,

En ce début d'année nouvelle, je vous présente tous mes vœux de santé, de réussite dans vos projets, et de bonheur, ainsi qu'à ceux qui vous sont chers. Alors que le monde nous apparaît chaque jour plus complexe et imprévisible, trouvons le chemin de l'espérance individuelle et collective.

Je remercie les agents de la commune qui, je peux en témoigner, travaillent avec dévouement pour le service public, dans l'intérêt général. Je remercie également mes collègues du conseil municipal, sur qui je sais pouvoir compter pour œuvrer ensemble et au mieux à la gestion de Janville-en-Beauce. Ma reconnaissance s'étend aux six années qui viennent de s'écouler, puisqu'en mars 2026 les électeurs de notre commune désigneront une nouvelle équipe municipale.

Les postiers sont désormais installés dans le nouveau bâtiment que nous avons construit à leur intention, dans la zone du Bois-du-Loup, derrière le magasin Intermarché. Après de longues années de présence, le centre de tri a donc quitté l'Hôtel-Dieu et le centre-ville, mais le bureau de poste demeure à sa place.

Nous avons réalisé un enrobé sur la piste cyclable Le Puiset – Janville, avec l'idée qu'une continuité puisse être créée par la suite rue de la Madeleine, jusqu'au centre-ville.

Nous avons également réalisé l'enrobé sur la voie verte Janville – Toury, qui permet déjà d'effectuer une belle promenade, loin du trafic et donc en toute sécurité, jusqu'au Bois Lambert et à Toury. Les aménagements le long de la voie verte seront réalisés en début de cette année.

Nous avons commencé la rénovation des logements communaux devant l'école maternelle et donnant sur la rue de la Madeleine (pavillon de droite). Au vu du montant prévisionnel des travaux (environ 200 000 €), les entreprises ont bien sûr été choisies à l'issue d'un appel d'offre public, conformément à la loi. Les travaux de rénovation et d'isolation auront lieu en ce début d'année. Grâce à ce chantier, nous pourrions bientôt proposer à la location trois nouveaux logements (du T2 au T4).

Comme chaque année, nous avons réalisé en 2025 une tranche de travaux d'enfouissement des réseaux électriques et de télécommunications, avec l'aide financière du syndicat électrique (Territoire d'Énergie 28). Nous avons fait le choix de compléter ces travaux par les deux sections situées dans le prolongement immédiat de ce chantier, à savoir la rue du Petit Boël, la rue de l'Église, et la place du Château, au Puiset.

Dans l'espace public, nous avons également poursuivi le remplacement des anciens luminaires (lampes à vapeur de mercure) par des éclairages publics à faible consommation (Leds). La production des lampes à mercure s'étant arrêtée, nous devons rapidement venir à bout de ce chantier de remplacement. Une subvention en ce sens a été demandée pour une nouvelle tranche en 2026, l'intégralité du parc communal devant être doté de Leds l'année suivante, à l'issue d'une dernière tranche.

La chaussée de la rue du Grand Boël est fortement dégradée par suite des fréquentes inondations qui se produisent au niveau du silo agricole. Nous avons étudié une solution de collecte des eaux de pluie. L'entreprise sélectionnée commencera les travaux en ce début d'année. Pour sa part, le Département devra assurer la réfection de la rue, après nos travaux de création d'une lagune et de réfection des caniveaux.

Dans le cadre du projet « Petites Villes de demain », soutenu par l'État, nous avons œuvré à la dynamisation du centre-ville de Janville et de ses commerces. Les panneaux indiquant leur présence seront enfin posés en ce début d'année. Par ailleurs, l'Union Commerciale, Industrielle, Artisanale et Libérale se montre active, et j'exprime ma reconnaissance à son bureau pour son dynamisme. Ainsi, une quinzaine commerciale a été organisée pendant les fêtes, et l'Union a réalisé un annuaire des professionnels de Janville-en-Beauce, que la commune a aidé à concevoir et à imprimer – document qui vous est fourni avec ce bulletin municipal. La Ville est pleinement mobilisée pour soutenir les commerces existants et attirer de nouveaux commerces.

C'est la raison pour laquelle nous avons pris la décision de missionner l'Établissement Foncier Local, aux fins d'acheter la boulangerie du Château, à sa fermeture, puis de réaliser les travaux indispensables à la mise aux normes du local, afin de pouvoir le louer à un nouveau boulanger.

Auparavant, nous avons également missionné l'Établissement Public Foncier, pour acquérir l'ensemble constitué du magasin de vêtements Louis Boutique et de la réserve de Meubles Louis située devant l'ancien fossé, sur le mail Collardeau. Notre idée étant de créer un parking sur le fossé et de réhabiliter le passage existant jusqu'à la place du Martroi. Nous avons noué contact avec une entreprise réputée, propriétaire de plusieurs magasins de producteurs de viande et charcuterie, et qui, à la suite de notre démarche, souhaite ouvrir une boutique à Janville, précisément dans ce local commercial. Cette année, des travaux seront réalisés, et la cellule commerciale sera louée à ces éleveurs.

Afin de prolonger et d'amplifier le travail de dynamisation de notre centre-ville, nous avons lancé une étude bourg-centre, accompagnée par le Département, la Région et l'État. L'objectif est d'envisager les aménagements et la création d'équipements qui permettront de développer notre commune pendant les cinq prochaines années. Le compte-rendu de ce travail collectif déjà important vous sera présenté au printemps, sous forme de dossiers projets prêts à l'emploi, ceci notamment pour demander les nécessaires financements à nos partenaires, le tout avec un planning de réalisation pluriannuel.

En parallèle, l'État nous accompagne avec des ateliers de travail publics qui nous permettent de réfléchir à l'aménagement d'un tiers-lieu dans l'ancien Hôtel-Dieu. Cette démarche bien entamée a pour objectif de créer une dynamique citoyenne, en mêlant activités publiques, associatives, professionnelles et citoyennes. Sa finalité étant d'inventer un lieu dynamique et « trait-d'union », propre à créer du lien entre les habitants de notre commune, voire à rayonner sur les communes voisines.

Enfin, dans le dossier de création d'une nouvelle zone industrielle à côté de l'entrée de l'autoroute, nous avons étudié l'aménagement d'un accès depuis la RN254, en partenariat avec l'État, de même que la création d'un château d'eau pour alimenter cette nouvelle zone. Ces équipements seront réalisés par la commune, mais leur coût nous sera remboursé par l'aménageur de la zone industrielle.

Comme vous le voyez, malgré l'instabilité de l'État et les temps incertains que nous subissons, nous continuons à réaménager notre commune et à réfléchir à son futur, dans l'intérêt de tous. À cet égard, nous avons préparé et mis sur les rails des projets structurants susceptibles d'être déclinés au fil des prochaines années.

Je vous souhaite à tous une excellente année 2026.

2025 se termine sur une année riche en avancement de projets :



• PROMOTION DES COMMERCES

La collectivité a piloté une vaste campagne de promotion de ses commerces sur les réseaux sociaux. Des flyers dont le visuel a été coconstruit avec les commerçants de notre commune, ont également été distribués. De plus, début 2026, deux panneaux de communication seront installés aux abords de la déviation. Par ailleurs, vous pouvez désormais retrouver le répertoire de nos commerçants, artisans et services sur le site internet de la ville, avec une fiche dédiée à chacun.

En parallèle, la commune a accompagné les professionnels du territoire dans la création de l'UCIAL de Janville-en-Beauce (Union des commerçants, industriels, artisans et libéraux), fruit de l'engagement et du dynamisme de ses commerçants.

• REVITALISATION DU CENTRE-BOURG : 2 DISPOSITIFS

Notre commune est profondément engagée dans une démarche globale de revitalisation. Déjà signataire d'une convention « Opération de Revitalisation du Territoire » et participant au programme national « Petites Villes de Demain » depuis 2021, nous menons actuellement l'étude préalable au dispositif départemental « Bourg-Centre ». Ce dispositif est complété par un partenariat avec l'Agence Nationale de Cohésion des Territoires dans le cadre du parcours « Territoires d'engagement ». Ces deux dispositifs ont été présentés à la population lors d'une réunion publique le 15 juillet dernier.

• DISPOSITIF « BOURG-CENTRE »

Pour rappel, l'étude de revitalisation préalable à ce dispositif porte sur plusieurs thématiques clés : l'attractivité économique et commerciale, l'habitat et le cadre de vie, la mobilité et accessibilité et la transition écologique. Ce dispositif nous permettra d'établir une stratégie de revitalisation sur mesure, répondant aux besoins identifiés lors du diagnostic initial. Ce projet est soutenu financièrement par le Conseil départemental, l'État, le Conseil régional Centre-Val de Loire et la Banque des Territoires.

Dans ce cadre, plusieurs temps de concertation ont été organisés. Les habitants ont pu échanger avec les bureaux d'études lors du comité citoyen et de la balade urbaine de septembre, ainsi que pendant l'atelier de co-construction du 13 novembre. Cette démarche a été enrichie par des entretiens avec les acteurs locaux et des élèves de la commune. Enfin, plus de 180 d'entre vous ont répondu à l'enquête diffusée en octobre.

• DEMARCHE « TERRITOIRES D'ENGAGEMENT »

Cette démarche est axée sur la participation citoyenne. Elle comprend un volet formation à destination des élus et agents de la commune concernant la conception et l'animation d'ateliers participatifs ; et un volet accompagnement sur un projet structurant pour notre territoire : le devenir de l'Hôtel-Dieu depuis le départ du tri postal. La commune a à cœur de proposer un lieu de rencontre qui réponde aux enjeux sociétaux de notre territoire, structuré sous forme de Tiers-lieu. Cet accompagnement est entièrement pris en charge par l'Agence Nationale de Cohésion des territoires.



Là encore, votre avis a été sollicité lors de l'enquête par questionnaire mutualisée avec le dispositif Bourg-Centre et lors de nombreux entretiens avec habitants, acteurs locaux et partenaires institutionnels du territoire. Des ateliers participatifs se sont également tenus les 30 octobre et 4 décembre derniers. Un collectif d'habitants souhaitant s'impliquer dans ce projet a vu le jour ; vous pouvez les rejoindre en contactant la cheffe de projet « Petites Villes de Demain » en mairie.



Au fil des années, la commune de Janville-en-Beauce a modernisé et enrichi ses outils de communication :



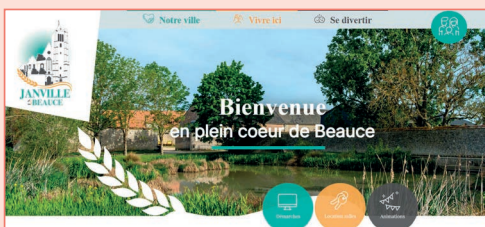
Nous avons commencé par la création du visuel de notre commune nouvelle.



La commission communication et nouvelles technologies composée d'une dizaine d'élus se réunit tous les mois pour sélectionner, rédiger, imprimer et distribuer les exemplaires chez les commerçants, avec aussi des éditions spéciales !

Vous pouvez le recevoir en version PDF, par courriel, en nous envoyant vos coordonnées à : lepetitjanvillois@gmail.com

Le Petit Janvillois : le célèbre mensuel papier incontournable est tiré à 1000 exemplaires et distribué dans les commerces.



- Le site internet de la Ville, entièrement refait en 2020 www.janville-en-beauce.fr, voit le jour fin 2021.

et il est consulté par plus de 10 000 personnes chaque mois !

Véritable vitrine de l'activité de notre commune, il est notre moyen de communication le plus complet.



- La page Facebook : « Commune de Janville en Beauce », suivie par plus de 1400 personnes, une progression de plus de 15% en un an.

- La page Facebook « PM Janville » de la Police municipale, suivie par plus de 810 personnes, une progression de presque 60% sur un an



- Dernier venu pour agrandir la famille des outils de communication : l'implantation de 2 panneaux aux entrées principales de notre commune, prévue initialement en 2025, se fera cette année.

- L'application « PanneauPocket » (application gratuite), 1ère application mobile d'information des collectivités en France : par son intermédiaire, vous êtes plus de 2500 à suivre notre commune, une progression de plus de 20% en un an.

La chasse aux œufs

Une joyeuse chasse aux œufs intergénérationnelle à l'Ehpad de Janville-en-Beauce

Le samedi 19 avril 2025, le parc de l'Ehpad de Janville-en-Beauce a résonné de rires et d'exclamations enthousiastes : les résidents accueillaien les enfants de la commune pour une grande chasse aux œufs de Pâques, placée sous le signe du partage et de la convivialité. Organisée par la municipalité, cette animation a rassemblé une soixantaine d'enfants autour d'un moment de fête et de gourmandise. Dès 16 heures, les enfants, paniers à la main, se sont lancés à la recherche des œufs colorés soigneusement cachés dans le parc. C'est sous un très grand soleil que les résidents, installés sur les bancs ou aux fenêtres, encourageaient les petits chasseurs, parfois même en leur soufflant quelques indices !

Après la récolte, tout le monde s'est retrouvé autour d'un goûter convivial : jus de fruits, chocolats et bonbons. L'occasion d'échanger, de rire et de tisser des liens entre les générations.

«C'est un vrai bonheur de voir les enfants courir et sourire, cela met de la vie dans la maison», confiait une résidente de l'Ehpad.

De leur côté, les parents ont salué cette belle initiative car ils ont trouvé l'endroit très joli et très bien décoré pour l'occasion. D'ailleurs, la municipalité remercie les résidents de l'Ehpad qui ont peint certaines décorations accrochées pour l'occasion dans Janville et les oeufs en polystyrène.



Journée sports

Sur la journée « sports » du 15 juin, une dizaine d'associations sportives de Janville-en-Beauce ont proposé des initiations gratuites afin de faire connaître leurs activités. Petits et grands ont profité de cette rencontre pour s'adonner à des sports collectifs ou individuels.

Cette initiation permet aux associations d'ouvrir leurs portes au plus grand nombre. Contrairement à la journée olympique de l'an passé, les visiteurs n'ont, malheureusement, pas été très nombreux à venir profiter de ces activités offertes.

Les présidents de ces associations ne sont pas très motivés pour reconduire cette journée en 2026 ou du moins sous cette forme.



La Marche rose

Merci à tous pour votre participation à la Marche Rose de Janville-en-Beauce !

La commune de Janville-en-Beauce tient à adresser un immense MERCI à toutes celles et ceux qui ont participé à la Marche Rose organisée le samedi 4 octobre 2025 après-midi dans le cadre d'Octobre Rose, mois de sensibilisation à la lutte contre le cancer du sein.

Grâce à votre mobilisation, votre énergie et votre bonne humeur, cette marche a été un véritable succès solidaire et convivial. Petits et grands,

marcheuses et marcheurs du dimanche ou sportifs aguerris, vous étiez nombreux, environ 140 personnes à parcourir les rues et chemins de notre commune, vêtues de rose, pour soutenir une cause qui nous concerne toutes et tous.

Un grand MERCI également :

- aux particuliers bénévoles (Kiki et son équipe, Mme Kieffer) et au centre de loisirs (Les P'tites canailles) qui ont contribué à la confection de différents objets dédiés à la vente,
- au Crédit Agricole de Janville qui subventionne la confection des tee-shirts roses vendus lors de cette marche,
- à la société « Artenay-Bars » qui nous donne gracieusement 400 barres de céréales pour la collation à l'arrivée des 4 ou 6 kms de la marche rose,
- à la Présidente de la ligue contre le cancer d'Eure-et-Loir, Mme Claude ESCHMANN et Patrick (bénévole) pour leur présence parmi nous,
- à la Présidente du Comité des Fêtes de Janville-en-Beauce pour le prêt des barnums,
- et aux conseiller(e)s municipaux(ales) présent(e)s, pour leur aide précieuse. Les dons récoltés lors de cette marche, soit 1 176 €, sont reversés intégralement à la ligue contre le cancer pour le bien-être des personnes euréliennes touchées par le cancer du sein. Cette somme correspond à une trentaine de séances de massage, yoga, sophrologie, danse, diététique, etc ...

Ensemble, continuons à faire vivre cet élan de solidarité et de prévention encore plus rose, encore plus forte, encore plus unie !

Rappel sur le dépistage du cancer du sein : tous les 2 ans, de 50 à 74 ans, n'oubliez pas votre mammographie !



La Marche bleue

Luttons contre le cancer. Dans le cadre du mois de sensibilisation au dépistage du cancer colorectal, la municipalité de Janville-en-Beauce a organisé, pour la 3ème année consécutive, une marche bleue pour sensibiliser la population et les professionnels de santé sur l'importance de la prévention et du dépistage ainsi que pour soutenir ceux qui luttent contre le cancer.

Deux parcours de 4 ou 6 kms vous ont été proposés sur les routes de Janville et Le Puiset.

Cet événement, qui a réuni 80 marcheurs et marcheuses, est organisé en partenariat avec le comité d'Eure-et-Loir de la Ligue contre le cancer et tous les dons, soit 708 €, lui sont intégralement reversés.

Rappel : Dépistage du cancer colorectal - tous les 2 ans - pour les hommes et les femmes de 50 à 74 ans - Un test simple et rapide à faire chez soi grâce à un kit que vous recevez par courrier de l'Institut National du Cancer.

Un grand MERCI pour vos dons et PRENEZ SOIN DE VOUS ...



Fête de la Musique

La Fête de la Musique a été une superbe soirée, offrant deux ambiances bien distinctes grâce à deux scènes différentes. D'un côté, au centre-ville, on a pu profiter d'un groupe de Pop Rock « The Ludes » qui a joué sur une scène prêtée par le transporteur Hardy. De l'autre, il y avait une chanteuse de variété Méhiel accompagnée de son synthétiseur. Pendant l'entracte, un janvillois âgé de 10 ans Alexei L., a démontré sa virtuosité avec un accordéon, une guitare et un synthé. Grâce à ces artistes, environ 350 mélomanes ont partagé de beaux moments et de beaux souvenirs pendant trois heures de spectacle. Merci aux musiciens et chanteurs pour ces belles prestations. Un grand MERCI à M. Hardy et aux quelques conseillers toujours présents.



Saison culturelle 2025



Le 4 octobre, nous recevons en l'église de Janville un magnifique concert : l'Italie Baroque, avec l'orchestre de chambre d'Etampes.



Le 18 octobre, c'est l'église de Le Puiset qui accueillait un très beau concert gospel « Art of voice »



Spectacle de Noël

Enfin, le 20 décembre dernier, c'est à l'espace Thierry-la-Fronde que se jouait la pièce de théâtre très humoristique et très drôle « Le Coucou »



Le 13 décembre, les enfants ont été accueillis par quelques conseillères qui leur ont remis un petit paquet de fritures en chocolat, offert par la mairie. Ensuite chacun a décoré le sapin puis s'est installé pour écouter le conte « La liste de Noël » : Sand, lutin de première classe et Indy, son lutin stagiaire, doivent enregistrer les lettres de tous les enfants du monde entier afin de créer la grande liste de Noël ! Mais un renne maléfique parvient à effacer la liste grâce à la magie noire ! Sand et Indy réussiront-ils à trouver une solution et à perpétuer la magie de Noël ?

Mêlant chansons, musique et amusements, la performance des deux interprètes a conquis tout le public. La venue du Père Noël a ensuite couronné l'évènement par une distribution de petits cadeaux, sans oublier la photo avec le Père Noël !!!!



Repas des Cheveux Blancs : un moment de convivialité et de renouveau à Janville-en-Beauce

La salle « Thierry-La-Fronde » a accueilli ce dimanche 12 octobre le traditionnel Repas des Cheveux Blancs, un rendez-vous incontournable pour les aînés de la commune. À partir de midi, **191 participants âgés de plus de 65 ans** se sont réunis pour partager un repas festif, marqué cette année par une petite nouveauté.

Pour la première fois, c'est le **restaurant-traiteur « La Fontaine » d'Artenay** qui a réalisé le repas. Il succède ainsi au traiteur historique « Les Sabots d'Or », qui a récemment pris sa retraite. Ce passage de relais a été salué par les convives, qui ont apprécié la qualité et la finesse des plats servis. La municipalité a chaleureusement remercié « Les Sabots d'Or » pour ses nombreuses années de collaboration, tout en souhaitant la bienvenue à « La Fontaine » pour cette nouvelle page culinaire.

Comme le veut la tradition, le doyen et la doyenne du repas, Mme Mariette MONGAS (98 ans) et M. James POUGET (95 ans), ont été mis à l'honneur et ont reçu un **cadeau gourmand** composé de friandises, sous les applaudissements de l'assemblée.

Tout au long de l'après-midi, échanges et bonne humeur se sont succédés, renforçant les liens entre les habitants et offrant aux aînés un agréable moment de partage.

La municipalité vous donne rendez-vous en fin d'année 2026 pour perpétuer cette belle tradition janvilloise.



Doyenne du jour :
Mariette MONGAS



Doyen du jour :
James POUGET

Fête de la Madeleine

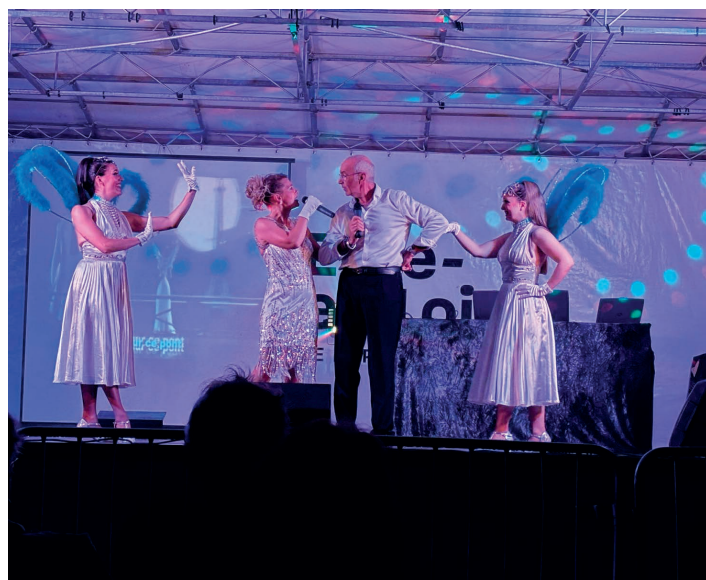
Le samedi soir, le tour de chant sur les plus belles chansons du 7ème art, avec un couple de chanteurs accompagnés par 2 danseuses proposant des chorégraphies façon cabaret, a rencontré un vif succès.

L'apparition du sosie d'Edith PIAF a été plébiscitée par le public.

Ce spectacle, différent des précédents, était surtout axé sur le chant.

Le dimanche, de nombreux exposants sont venus pour notre vide grenier annuel malgré le temps incertain. Malheureusement, les rafales de vent ont eu raison de leur patience et ils ont dû ranger leurs affaires précipitamment dans l'après-midi.

Les enfants et adultes ont eu le plaisir de découvrir deux trains miniatures à vapeur faisant le tour de la grande place où ils étaient invités à monter sur les wagons pour un petit voyage original. Tous ont été ravis de cette attraction inédite et atypique offerte par la mairie.



| Angéline Mercerie

Cela fait un an que j'ai repris cette belle mercerie au sein de Janville-en-Beauce.

Je remercie les clients et les commerçants de m'avoir très bien accueilli.

Au sein de la mercerie, vous pourrez retrouver de la laine Phildar, Plassard et Lang, des tissus, des articles de mercerie, des machines à coudre Elna, du canevas, de la broderie, des doudous Kaloo, des chaussettes françaises Labonal... mais également de la retouche, des encadrements, des ateliers couture et du dépôt de pressing.

Il est important pour moi de vous proposer des marques françaises comme Plassard, Labonal, Kaloo. Consommer français c'est soutenir les entreprises locales et soutenir leur savoir-faire unique. C'est aussi un gage de qualité.

Angéline mercerie est et restera un lieu de bonne humeur, de créativité et de partage.



Horaires :

Mardi au vendredi : 9h-12h30 et 14h-18h30

Samedi : 9h-12h30 à 17h

Adresse : 6 place Georges Clémenceau Janville-en-Beauce 28310

Tél : 02 37 28 51 12

| Librairie Une page à écrire

Présente depuis plus de 8 ans dans le paysage Beauceron de Janville, la Librairie Une Page à Ecrire est entrée dans une nouvelle dynamique depuis mars 2025. Sa créatrice Marie-Thé Barrault a cédé sa place à Laëtitia Plachez, libraire depuis 13 ans, pour prendre une retraite bien méritée.

Laëtitia réalise ici son rêve de toujours : être libraire de proximité dans une petite structure rurale, au cœur de la vie locale. Elle affectionne particulièrement les rencontres et les échanges et souhaite animer un lieu convivial, de partage, dans lequel chacun peut prendre le temps de flâner au gré ses envies.

Cette atmosphère, déjà bien présente au départ de Marie-thé, et ce qui a séduit Laëtitia au moment de la reprise. Ainsi, son but pour les prochaines années n'est pas de changer radicalement l'image de la librairie mais de conserver ce qui plaît aux lecteurs, comme les rendez-vous mensuels d'histoire : Comment les petites histoires racontent la grande Histoire ? ou encore les Rendez-vous des lecteurs bimensuels et d'y apporter sa touche personnelle.

D'ailleurs, à noter dans vos agendas que la librairie participera, pour la deuxième année, à la Nuit des Livres Harry Potter organisée par les éditions Gallimard et qui se déroulera **le vendredi 6 février 2026 à partir de 18h**. Au programme : des jeux, des quiz, des lots à gagner...

sur le thème du célèbre sorcier.

A la Librairie Une Page à Ecrire, vous trouverez de quoi étancher votre soif de lectures mais également des jeux de société, des puzzles, de la papeterie / carterie et des idées cadeaux pour petits et grands... N'hésitez pas à franchir le seuil, Laëtitia vous accueille **du mardi au samedi de 9h30 à 13h et de 14h30 à 19h**, fermeture hebdomadaire les lundis.

| Auto Contrôle Janvillois

Nous avons le plaisir de vous accueillir depuis le 3 octobre 2025 dans notre nouveau centre au **19 avenue du général de Gaulle à Janville**.

Véhicules légers, voitures sans permis, motos, scooter, camping-car, véhicules utilitaires...



Horaires :

Lundi au Vendredi : 08h30-12h30 et 14h00-18h00

Tél : 02.37.90.22.22

| Brico Davids



Un nouveau magasin de bricolage ouvre ses portes à Janville-en-Beauce «Bricodavids»

Janville-en-Beauce. — Bonne nouvelle pour les habitants de Janville-en-Beauce et des communes voisines : un nouveau magasin de bricolage a ouvert ses portes dans la commune. L'enseigne, entièrement dédiée au bricolage, à la maison, ambitionne de devenir un acteur de proximité pour tous les particuliers comme les artisans locaux.

Situé 17, place du Martroi, le magasin propose une large gamme de produits : outillage, électricité, plomberie, peinture,... L'équipe, composée de conseillers expérimentés, mettra l'accent sur l'accompagnement et le conseil personnalisé.

« Notre objectif est d'offrir un service de qualité et de proximité, tout en répondant aux besoins de chacun, qu'il s'agisse d'un petit projet maison ou d'un chantier plus ambitieux »

Ce nouveau commerce vient renforcer l'offre locale en matière de services à l'habitat. Une implantation qui confirme également la vitalité économique de Janville-en-Beauce et son attractivité pour les commerces de proximité.

| Etude notariale Chanetz

Déménagement de l'étude

La Selarl «Vincent CHANETZ, Notaire» a déménagé du 8, rue du Cheval Bardé vers le 6, rue de la Madeleine depuis fin août 2025.

L'étude existe depuis 1840 et conserve les actes depuis 1951 (les actes antérieurs ayant été versés aux Archives départementales).



L'étude est ouverte du lundi au vendredi de 8h30 à 12h et de 13h30 à 18h (standard fermé le mercredi après-midi).

Tél. 02 37 90 00 85

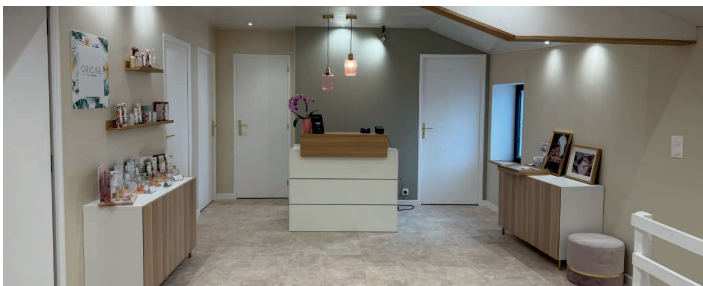
etude.chanetz@28025.notaires.fr

vincent.chanetz@28025.notaires.fr

| Institut Ecrin des Blés / Kiné

Nouvelle Vie pour l'Ancien Fleuriste de Janville : Ouverture de L'Écrin des Blés et d'un Cabinet de Kinésithérapie.

Le local qui accueillait auparavant Le Pré Vert à Janville a récemment changé d'activité. Repris par un couple et entièrement rénové, il accueille désormais deux espaces complémentaires : L'Écrin des Blés, un institut de beauté, ainsi qu'un cabinet de kinésithérapie.



L'Écrin des Blés : soins esthétiques et bien-être

L'institut propose des prestations dédiées au soin du visage et du corps, dont :

- Soins haute technologie
- Programmes minceur et anti-âge
- Massages bien-être
- Onglerie & extensions de cils

Horaires :

Mardi / Jeudi de 13h à 21h30

Mercredi / Vendredi / Samedi de 9h à 18h

Tél. 06 38 24 98 55 - Prise de rendez-vous via Planity

Un cabinet de kinésithérapie équipé

Le cabinet de kinésithérapie est doté d'un plateau technique incluant :

- Huber
- LPG
- Cryothérapie
- Onde de choc

Horaires :

Lundi / Mercredi / Vendredi de 9h à 21h

Prise de rendez-vous sur Doctolib, sur rdv uniquement

| Institut Dulce Ongle

*Votre institut Un Moment Pour Soi est ouvert du lundi au samedi de 9h à 19h
Fermé le mercredi*

Votre institut propose plusieurs prestations comme :

- * Les épilations classiques et/ou définitives (Homme et Femme)
- * La mise en beauté des mains et/ou des pieds
- * Les soins Enfants et Adultes
- * Les massages
- * Le Head Spa (Soin Capillaire)

13, Place du Martroi 28310 Janville

Tél. 06.20.92.49.42

| Bar PMU

Un nouveau propriétaire pour le Bar des Sports-PMU,
8 rue du Maréchal Foch : Antoine WU.



Ouvert tous les jours de 6h30 à 19h30



Le nombre de visiteurs de la médiathèque est en nette augmentation pour cette année 2025. En effet, nous avons accueilli un peu plus de 5400 visiteurs, adultes et enfants, qui sont venus consulter et/ou emprunter des livres et documents, se servir des ordinateurs ou de la console (Play Station 5) et visiter les expositions de la médiathèque (600 personnes toutes expositions confondues).



Côté animations et ateliers ...

Tout au long de l'année, la médiathèque vous a proposé de nombreux ateliers créatifs pour les enfants et animations pour tous les âges.

Nuit de la lecture (lecture de kamishibai pour les enfants), jeux de piste et table thématique sur le thème Harry Potter pour les nuits des livres Harry Potter, atelier origamis du printemps (les créations des enfants ont ensuite décoré la médiathèque pendant le printemps), animation « à la pêche aux poissons d'avril », ateliers de Pâques pour les petits et les grands (« Mon petit lapin » et « Mon panier pour la chasse aux œufs »), concours de photographies sur le thème « La nature près de



Atelier « mon petit lapin »

chez moi », Biblio-bingo, ateliers d'Halloween « Ma famille de fantômes pour les petits et « Ma chauve souris façon vitrail » pour les grands, atelier de fabrication d'une petite porte du monde des fées, ateliers de Noël « Mon beau sapin ».



Atelier « chauve souris façon vitrail »

De nombreux projets ont été menés durant l'année scolaire. Des ateliers de fabrication de carnets de voyage ont été animés par la médiathèque pour les écoles primaires de Janville en rapport avec l'exposition « Images Nomades ». Le Relais Petite Enfance et ses assistantes maternelles sont accueillis lors de rendez-vous réguliers pour des lectures et pour découvrir l'espace bébés, ainsi que ses livres pour les petits. Martine et Annick animent également des rendez-vous à thème autour des livres pour l'école maternelle de Janville Le petit Prince.

Cette année nous avons organisé, pour la deuxième fois, une vente de livres à la médiathèque pendant tout le mois de novembre en faveur du Téléthon. Cette vente a permis de faire un peu de place dans nos rayonnages pour l'arrivée des futures nouveautés et de récolter 400 euros pour le Téléthon. Nous remercions tous les acheteurs pour leurs dons généreux !



Côté conférences ...

La médiathèque a pu vous proposer plusieurs conférences cette année.

- Une conférence au mois de mai, animée par M. Wingler sur Robert Doisneau « un photographe de son temps ».
- Trois rendez-vous pour des escapades musicales (écoute partagée) commentés par Michel Lasserre de Rozel (ancien chef d'orchestre des Pays de Loire et musicologue) sur « la Cinquième Symphonie » de Beethoven, « les Quatre Saisons » de Vivaldi et « Ma Mère l'Oye » de Maurice Ravel.

Côté expositions ...

La médiathèque a accueilli trois belles expositions de peintures pendant l'année 2025. La première exposition « Images nomades » d'Odile Mothe-Maupu a présenté des carnets de voyages et peintures sur différentes destinations.



La deuxième exposition « Rythmes et vibrations » de Romain Lemoine représentait différentes techniques de peintures abstraites.

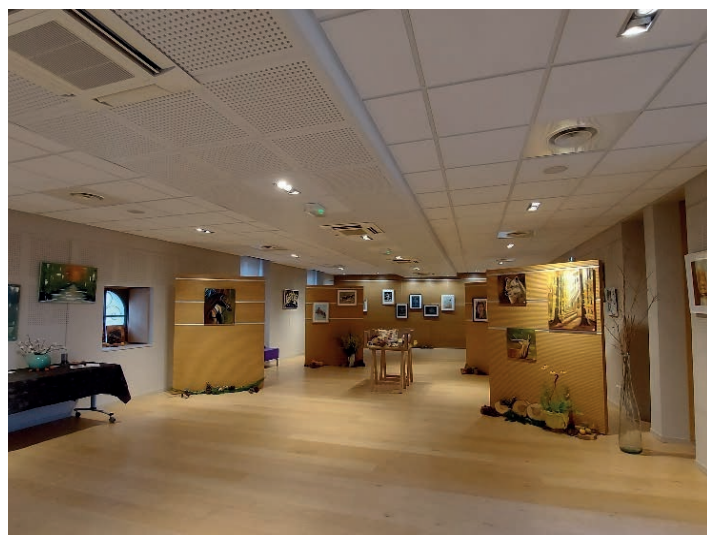


La dernière exposition « Harmonies et couleurs d'automne » d'Elisabeth Glime mettait en valeur des couleurs et luminosités d'automne à travers la peinture ainsi que des paysages, animaux et sujets variés

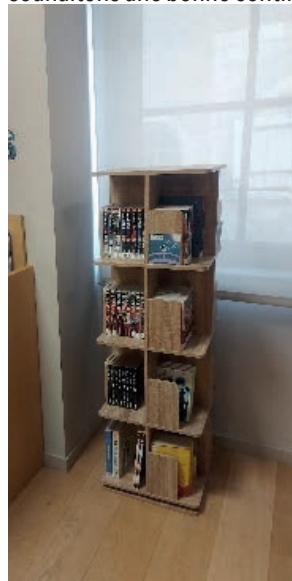
Nouveautés à la médiathèque ...

Deux nouvelles tours à mangas ont fait leur apparition dans la médiathèque (une dans le secteur adulte et une dans le secteur jeunesse).

Un espace détente a également été aménagé avec de nouvelles tables basses et les fauteuils déjà présents à la médiathèque.



En juin 2025, Enzo Damloup (bénévole en formation à Janville en 2024-2025) a obtenu son diplôme de l'Association des Bibliothécaires de France et est depuis employé dans une autre médiathèque. Nous lui souhaitons une bonne continuation !



A partir de janvier 2026, la médiathèque mettra en place un règlement intérieur et il sera demandé aux abonnés de le consulter, d'en prendre connaissance et de le signer. Dans le même temps, nous distribuerons des cartes d'abonnés à nos usagers inscrits.

Il sera aussi possible en 2026 de réserver des créneaux de consultation sur place de DVD à la médiathèque pour pouvoir les visionner dans la salle de projection de cette dernière. Pour plus d'informations à ce sujet, vous pouvez vous adresser directement à l'accueil de la médiathèque.

L'équipe de la médiathèque (Anaëlle, votre bibliothécaire, et ses deux bénévoles Brigitte et Christiane) continue de vous accueillir à la médiathèque et vous souhaite une bonne année 2026.



Médiathèque de JANVILLE-EN-BEAUCE

02.37.90.16.35

16 rue du Cheval Bardé - 28310 JANVILLE-EN-BEAUCE

Heures d'ouverture au public :

Mardi de 16 h 00 à 18 h

Mercredi de 9 h 30 à 12 h et de 14 h à 18 h

Judi de 16 h 00 à 18 h

Vendredi de 16 h 00 à 18 h

Samedi de 09 h 30 à 12 h et de 14 h à 17 h

| Cérémonie du 19 Mars : Jour anniversaire du cessez-le-feu en Algérie

C'est désormais une tradition, le 19 mars est le jour anniversaire du cessez-le-feu en Algérie. Cette journée permet de commémorer les accords d'Évian du 18 mars 1962, de rassembler et rendre hommage à toutes les victimes civiles ou militaires qui sont tombées durant la Guerre d'Algérie et les combats au Maroc et en Tunisie.



| Cérémonies du 8 Mai : Commémoration de la fin de la Seconde Guerre mondiale et hommage à ses combattants

C'est le jour où les forces alliées ont officiellement annoncé la capitulation de l'Allemagne nazie en 1945, mettant ainsi fin aux combats et à six années de conflits dévastateurs et où les combats

ont cessé. C'est un jour de recueillement où nous nous souvenons des sacrifices consentis pour défendre la liberté et la démocratie.

Janville



Le Puiset



Allaines-Mervilliers





| Cérémonie du 18 Juin :
Appel du Général De Gaulle

| Cérémonies du 14 Juillet :
Fête Nationale



Passage en revue de nos sapeurs pompiers



Remise de grades et diplômes pour les sapeurs-pompiers



Remise des dictionnaires aux futurs collégiens entrant en 6ème



Prix Nabor et Jules Violette remis à M. et Mme VENARD



Lauréats du concours des maisons fleuries

Cérémonies du 11 Novembre :

Le 11 novembre 1918 est la date à laquelle a été signée l'Armistice de la Première Guerre mondiale en France, document actant une trêve par la capitulation de l'Allemagne. Cette guerre opposant la Triple Entente à la Triple Alliance a fait près de 18 millions de morts, dont 9 millions de civils.

Janville



Le Puiset



Allaines-Mervilliers



Hommage à Daniel HUCHET, ancien adjoint décédé en 2025



Voilà bientôt un an que Daniel Huchet nous a quitté.

C'est avec beaucoup d'émotions que nous lui rendons hommage.

Le 26 mars 2025, l'Eglise Saint Etienne était trop étroite pour accueillir celles et ceux qui ont souhaité lui rendre un dernier hommage.

A la mairie, il avait des idées et des projets pour les années à venir, un

vrai programme électoral.

Il y a 7 ans Gisèle son épouse est brusquement décédée ce fut un choc, mais la vie reprend.

Notre ami Daniel est né le 14/02/1947 à Fresnay-l'Evêque. A l'âge de 13 ans il arrive avec sa famille à Janville, son père reprend l'entreprise de menuiserie des Ets Darnault, Daniel apprend le métier de menuisier. Il reprendra l'entreprise familiale.

Plus tard il crée avec succès une nouvelle activité de négoce de matériaux répondant à la demande de nombreux artisans dans le monde rural. Très vite l'entreprise prend un essor important. D'autres activités apparaissent (fer à béton, étuvage, transport...) 200 personnes sont employées dans les différentes activités du groupe. C'est la période JR, ce surnom l'amuse.

Quelques années plus tard il cède ses affaires à un grand groupe de négoce français, il en devient membre du comité de direction.

L'enthousiasme retombé, ne pouvant rester inactif, il crée Kitbati nouvelle entreprise spécialisée dans l'équipement de la maison sur mesure. Le business chevillé au corps, il fait un peu d'immobilier, développe quelques activités notamment sur la zone du Puiset.

Aimant la compagnie, très convivial, sa vie a été riche de rencontres et d'amitiés.

Il est élu municipal sans discontinué et sous plusieurs mandatures depuis 1989. Adjoint au maire, partageant avec l'équipe municipale la même ambition pour Janville-en-Beauce et le territoire, il deviendra également élu communautaire.

Il est souvent le bureau des plaintes, accessible il répondra toujours aux doléances de la population.

Il occupera également le poste de président du conseil d'administration de l'EPHAD de Janville, il participera à l'extension et la rénovation de l'établissement pour une meilleure qualité de vie des résidents et du personnel. Il avait toujours en tête mille projets pour notre commune en pensant au bien être de la population.

En 2020, il reçoit la Médaille d'honneur vermeil régionale, départementale et communale.

Sa fibre communautaire n'était pas de façade, elle s'est exprimée sans ostentation, en toute simplicité et efficacité. Sa trajectoire citoyenne l'honore.

En tant qu'ami je sais qu'il a réussi pareillement sa vie familiale avec Gisèle et ses deux fils, sa vie affective et professionnelle.

Pour toutes ces raisons et bien d'autres encore, sa fidélité, son attachement au plat pays qui est le nôtre nous ne l'oublierons pas. Il laissera l'image d'un homme debout en lutte incessante contre la bêtise la souffrance et l'injustice des autres.

Il nous reste sa démarche, son sourire et son rire qui s'inviteront dans nos souvenirs.

La commune de Janville-en-Beauce est orpheline de son plus ardent promoteur.

Jean-Louis Baudron Maire honoraire.

Du cuivre à la fibre

Entrons dans une nouvelle ère



MODERNISATION DU RESEAU, TOUS A LA FIBRE !

Tous les utilisateurs, tant grand public, que collectivités ou entreprises, devront migrer du réseau de téléphonie fixe et d'Internet sur le réseau cuivre vers la fibre optique ou, dans certains cas, vers d'autres technologies. Que faire si je suis concerné par la fermeture du réseau cuivre ?

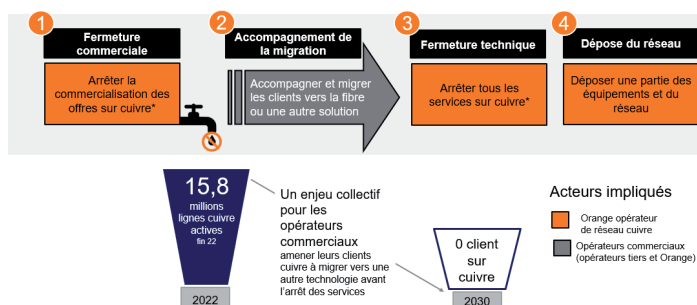
Vous êtes un utilisateur grand public :

- Vous disposez d'un abonnement à la téléphonie fixe (prise en T) et/ou à Internet (ADSL/VDSL) : nous vous invitons à vous rapprocher de votre opérateur télécom ou de celui de votre choix afin de souscrire à un abonnement similaire sur une ligne fibre ou sur une autre technologie pertinente.
- Vous disposez d'un abonnement en fibre optique : vous n'êtes pas concerné. Vous êtes une entreprise ou une collectivité : Vous disposez d'offres sur support cuivre (téléphonie RTC [usages voix, usages spéciaux de type fax, alarme, monétique, etc.] et autres services [Internet ADSL, Solutions VPN, SDSL, etc.]) : vous serez concerné par la fermeture du réseau cuivre. Nous vous invitons à anticiper et à vous rapprocher de votre opérateur télécom ou de celui de votre choix pour préparer au plus tôt la migration de tous les services installés sur cuivre (téléphonie et internet) vers une autre technologie (fibre optique en majorité). Quelle que soit votre situation, les opérateurs télécom vous accompagnent dans la migration de tous les services installés sur cuivre (téléphonie, internet) vers la solution la plus adaptée (fibre ou une autre technologie)

Tout ce qu'il faut savoir concernant la fermeture du réseau cuivre Qu'est-ce que le réseau cuivre ? Pendant plus de cinquante ans, il a accompagné les Français dans leurs communications. D'abord réservé à la téléphonie, il a ensuite permis la généralisation de l'Internet haut débit, grâce à l'ADSL et ses nombreuses évolutions (SDSL, VDSL). Arrivé en fin de vie, le réseau cuivre est amené à fermer et à être remplacé par la fibre optique (ou d'autres technologies pertinentes). Pourquoi y-met-on fin ? Avec le développement des usages, qui nécessitent des débits de plus en plus importants et grâce au Plan France Très Haut Débit porté par l'Etat, les collectivités territoriales et les opérateurs privés, la fibre devient aujourd'hui la nouvelle technologie fixe de référence. Le réseau cuivre a atteint aujourd'hui ses limites en termes de débits. Il ne répond plus aux besoins des Français, qui souscrivent majoritairement à la fibre. Le nombre d'abonnements fibre a dépassé le nombre d'abonnement cuivre en 2022 selon l'Autorité de régulation des communications électroniques, des postes et de la distribution de la presse (Arcep). L'entretien de deux réseaux fixes en parallèle n'a pas de sens en termes économique et environnemental. En conséquence, l'opérateur d'infrastructure propriétaire du réseau cuivre a annoncé fin 2019 sa volonté de fermer progressivement son réseau cuivre.

Comment va se dérouler la fermeture du réseau cuivre ? La fermeture du réseau cuivre (ADSL/VDSL/RTC) sera progressive, par lots de communes, avec la perspective d'une substitution totale, d'ici 2030, du réseau cuivre par la fibre optique principalement. Le processus de fermeture du réseau cuivre comporte deux étapes : • Fermeture commerciale : les opérateurs commerciaux ne peuvent plus vous proposer de souscrire de nouvelles lignes cuivre. • Fermeture technique : les services s'arrêtent définitivement sur les lignes cuivre existantes. Les premières fermetures techniques interviendront à partir de janvier 2025, pour les communes faisant partie du lot n°1. Le critère de disponibilité de la fibre est le prérequis essentiel défini par le cadre réglementaire en vigueur pour permettre d'engager la fermeture de du réseau cuivre sur ces communes.

La fermeture du cuivre : le défi industriel des 10 prochaines années



Pour la commune de Janville-en-Beauce, l'arrêt commercial des offres sur cuivre est prévu pour Janvier 2026, la zone est entièrement couverte en FTTH (Fiber to the home : fibre optique jusqu'au domicile), il ne sera donc plus possible de commander une offre sur support cuivre (tous opérateur, tous clients).

L'arrêt technique est prévu pour 2030, le réseau cuivre sera définitivement arrêté. Entre 2026 et 2030 : 4 ans d'un chantier complexe et un défi collectif :

- L'Opérateur d'Infrastructure Cuivre : anticiper, structurer, communiquer et coordonner ce chantier industriel jusqu'à l'arrêt complet du réseau
- Les Opérateurs d'Infrastructure FttH, les délégants : déployer la fibre sur les différentes zones et proposer aux opérateurs des offres adaptées aux besoins
- Les Opérateurs Commerciaux : proposer des solutions de substitution (FttH ou autre) sur tout le territoire, informer les clients et les accompagner pour basculer du cuivre vers d'autres solutions dans un délai contraint
- L'Arcep : créer les conditions réglementaires adéquates, s'assurer du respect de la réglementation par les opérateurs
- Les pouvoirs publics au niveau national : accompagner cette transition technologique (y compris au niveau de la communication) et créer les conditions de succès (au niveau économique, au niveau législatif)
- Les élus locaux : en lien avec les opérateurs, assurer un accompagnement de proximité et une information de leurs administrés sur la mise en œuvre de la fermeture du réseau cuivre
- Les associations d'élus et la Fédération Française des Télécoms (FFT) : accompagner la démarche via l'information des collectivités, des clients, des



féderations professionnelles et autres associations

Un chantier qui n'est pas qu'un chantier technique, et qui revêt plusieurs enjeux : client, communication, économique, institutionnel et environnemental.

L'arrêt du réseau cuivre signifie que tout service – de tout opérateur commercial – devra impérativement utiliser un autre réseau, la fibre de manière privilégiée.

Tous les services publics de la zone sont concernés



Toutes les entreprises de la zone sont concernées par ce changement



Fonctionnement du service de collecte des déchets

Collecte des ordures ménagères



Le bac d'ordures ménagères est pucé, les levées sont comptabilisées pour le calcul de la TEOMI (Taxe d'Enlèvement des Ordures Ménagères Incitative). Dans une année civile, vous payez un forfait de 20 levées, au-delà c'est un coût à la levée supplémentaire.

Collecte sélective



Début de la tournée à 10h00, sauf en période estivale où elle débute à 18h00 (aux alentours du 15 juin au 15 septembre). Le coût de collecte sélective est inclus dans la partie fixe de la TEOMI.

Général

Les déchets sont facturés via la TEOMI (Taxe d'Enlèvement des Ordures Ménagères Incitative) sur la taxe foncière.

Si l'un des bacs n'a pas été vidé, le laisser dehors et contacter le SICTOM.

Les 1^{er} janvier et 25 décembre sont les deux seuls jours fériés où il n'y a pas de collecte (voir calendrier de collecte).

En période hivernale, les tournées (selectives et ordures ménagères) peuvent être impactées par les conditions climatiques (neige, verglas...)

Veiller au bon stationnement des véhicules et à l'égagement des arbres afin de ne pas gêner le passage des bennes de collectes.

SCANNEZ-MOI
Bac cassé ?
Volume inadapté ?
Remplissez ce formulaire.



Déchèteries

L'accès aux déchèteries est autorisé aux habitants, aux entreprises et associations, aux organismes d'aide à la personne et aux collectivités, sur présentation d'un pass'déchèterie. Depuis le départ de la commune de Roinville-sous-Auneau du syndicat, l'accès à la déchèterie reste autorisé, sur présentation d'une carte de Chartres Métropole, aux habitants des communes limitrophes (sous réserve du maintien de la convention entre Chartres Métropole et SITREVA).



Où et quand ?

Ouarville

07 48 11 00 70

9h à 12h45 - 14h à 17h45

L M M J V S D

Les Villages Vovéens

07 48 11 00 66

9h à 12h45 - 14h à 17h45

L M M J V S D

Angerville

07 48 11 00 65

9h à 12h45 - 14h à 17h45

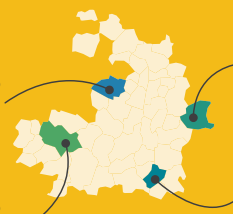
L M M J V S D

Janville-en-Beauce

07 48 11 00 64

9h à 12h45 - 14h à 17h45

L M M J V S D



Facturation des déchets

Explications

La TEOMI (Taxe d'Enlèvement des Ordures Ménagères Incitative) est payée sur la taxe foncière, donc par le propriétaire du logement. Cette taxe peut être répercutée au locataire.

Sur le site internet du syndicat, un simulateur* permet d'estimer le montant de la TEOMI, en fonction du volume du bac et du nombre de levées.

*menu « Levées personnelles » puis « simulateur et consultation »

Calcul de la TEOMI

Le calcul de la TEOMI est le suivant :

Base fiscale x Taux 2025 + Partie incitative = Montant de la TEOMI

Soit, pour exemple :

1319 x 11,12 % + 40 € = 187 €

MÉMO-TRI: Bien trier, c'est faciliter le recyclage du produit

EMBALLAGES ET PAPIERS

en vrac



poubelle jaune

ORDURES MÉNAGÈRES

en sac



poubelle marron

BIODÉCHETS

bien mélangé



composteur

AUTRES DÉCHETS

avec une carte d'accès



déchèteries

EMBALLAGES EN VERRE

sans couvercles



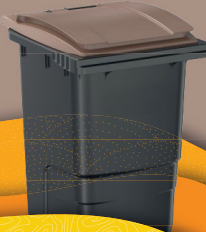
bornes à verre

TEXTILES ET CHAUSSETTES

en sac fermé



bornes à textiles





Tout au long de l'année, la commune investit dans divers travaux d'amélioration du cadre de vie

Ajout de caméras



Aménagement devant l'EHPAD



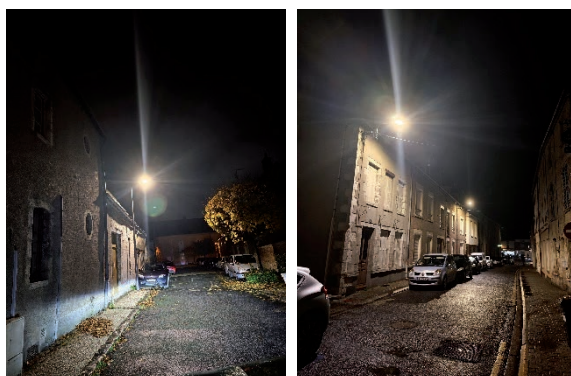
Piste cyclable Janville-Le Puset



Début des travaux pour la voie verte Janville-Toury



De nouveaux quartiers en éclairage LED



Création d'un terrain Multi Sports Rue de la Tuilerie (Gymnase) 28310 JANVILLE



Fin des travaux du parking à l'espace Thierry-La-Fronde



Création de places « zone bleue » en centre-ville de Janville



INFOS TRAVAUX VOIRIE



Enfouissement réseau sur Le Puiset, rue du Boël et place de l'Église



| Janville se dote d'un nouveau centre de tri postal

La commune loue depuis 1934 l'ancien Hôtel-Dieu au groupe La Poste, qui y réalise le tri et y prépare les tournées de distribution du courrier pour l'ancien canton de Janville et dernièrement l'ancien canton d'Orgères. Environ 20 personnes travaillent sur le site. Auparavant il y avait également le bureau de poste dans ce bâtiment. Lors de la séparation des activités de distribution et de bureau de poste, l'agence postale a déménagé au coin de la rue du Maréchal Foch.

Ce bâtiment de l'Hôtel-Dieu est vétuste. La Poste nous demandait de réaliser des travaux. L'eau de pluie coule par les fenêtres, le sol est dégradé, le bâtiment n'est pas isolé ... Le bâtiment ne correspond plus à l'activité actuelle de la Poste. Le camion de livraison du courrier doit manoeuvrer pour reculer dans la résidence de la Grange au sel où se trouve l'entrée du bâtiment.

Afin de pérenniser les emplois sur la commune, le conseil municipal a décidé de délocaliser le centre de tri en périphérie de Janville, dans la zone du Bois du Loup sur un terrain de 2000m². Nous avons étudié avec le service immobilier de La Poste les plans d'un nouveau bâtiment de 160m² composé d'un atelier et de bureaux. Nous avons également discuté du loyer et des conditions de location.

L'agence postale reste dans le centre-ville.



| La statue Colardeau.



Charles-Pierre Colardeau est né le 12 octobre 1732 à Janville où son père était receveur du grenier à sel. Orphelin dès l'âge de 13 ans, son oncle, prêtre à Pithiviers, l'envoie à Meung-sur-Loire poursuivre des études commencées chez les Jésuites d'Orléans. C'est sans doute au cours de ses études que naît son goût pour la poésie.

À Paris, c'est au collège de Beauvais qu'il s'engage dans des études de philosophie qui l'intéressent bien moins que la vie littéraire et théâtrale de la capitale. Il abandonne plus tard des études de droit ainsi qu'un emploi chez un procureur au profit d'une carrière dans les Lettres.

Ses premiers essais le portent vers la tragédie avec Astarbé qui fut donnée au théâtre le 27 février 1757 et Caliste, portée à la scène en novembre 1760 mais qui ne connut que six représentations. Diderot qui le rencontre au cours d'un dîner le décrit ainsi : « il n'a pas une once de chair sur le corps, un petit nez aquilin, une tête allongée, un visage effilé, de petits yeux perçants, de longues jambes, un corps mince et fluet¹. »

Le succès vient avec la publication de la Lettre d'Héloïse à Abailard, une imitation de Pope. On lui doit parmi d'autres publications une épître en vers : Armide à Renaud, un poème : Le Patriotisme. Il écrira aussi pour le théâtre de société, en vogue à son époque. De ses vers, un critique contemporain écrit : « aucun de nos jeunes poètes ne les fait avec autant de facilité, de noblesse, de pureté, de chaleur². »

De santé précaire, Colardeau doit retourner restaurer sa santé chez son oncle à plusieurs reprises. Il se lie avec M. Duhamel de Denainvilliers, qui, au château de Dadonville près de Pithiviers, mène des expérimentations en agriculture avec son frère Duhamel du Monceau. En 1774, Colardeau publia une Épître à M. Duhamel de Denainvilliers dans laquelle il célèbre l'amitié et les charmes de la campagne.

Bien qu'il ait assez peu publié, ce que ses amis attribuaient à sa santé précaire et ses détracteurs à sa paresse, Colardeau, d'un naturel doux et aimable, fut considéré par ses contemporains comme le meilleur versificateur de France, capable de soutenir la comparaison avec Racine et Voltaire. Le 7 mars 1776, il est élu à l'Académie française au 21^e fauteuil. Malheureusement, il s'éteint le 7 avril suivant, la mort le privant ainsi de son discours de réception.

Cette statue qui se dresse sur la place qui porte aujourd'hui le nom de Colardeau est due à l'initiative des membres de la société « les Enfants d'Eure-et-Loir » relayée par le journal L'Indépendant d'Eure-et-Loir. Celui-ci lança une souscription à laquelle répondirent de nombreux Janvillois et Beaucerons.

Le 29 mai 1904, Janville inaugurait la statue de son poète. L'architecte du monument était M. Raoul Brandon, le sculpteur M. Raoul Verlet. La cérémonie fut présidée par M. Paul DESCHANEL, député d'Eure-et-Loir et futur président de la république, a été inscrit en 2025 à l'inventaire supplémentaire des monuments historiques français, ce qui constitue une belle reconnaissance de sa valeur historique.

¹ Lettre du 27 novembre 1760 à Sophie Volland

² Grimm dans la Correspondance littéraire du 1^{er} décembre 1760

ALLAINES-MERVILLIERS

JANVILLE

LE PUISET

MARIAGES 2025

DATE	NOMS ET PRÉNOMS
10 mai	Christophe LECOMTE et Virginie DUDREUILH
19 juillet	Philippe MONROSE et Ema DANTAN
30 août	Emeric CHANCOLLON et Marine FOUGERAY

NAISSANCES

DATE	NOMS ET PRÉNOMS	LIEU DE NAISSANCE
06 décembre	HERVÉ CARNEIRO de OLIVEIRA Simon	LE COUDRAY (Eure-et-Loir)
06 décembre	DUPUIS BRIOUDE Charly	LE COUDRAY (Eure-et-Loir)
22 décembre	MARTINS FILIPE Joana	LE COUDRAY (Eure-et-Loir)
13 janvier	COCHERY Evan	ETAMPES (Essonne)
02 février	ROUSSEAU LONGEOUX Sacha	ETAMPES (Essonne)
15 mars	CHOMEAU TOMAS Cloélia	ETAMPES (Essonne)
22 mars	ROY Dimitri	LE COUDRAY (Eure-et-Loir)
26 mars	DUPUIS Camille	ETAMPES (Essonne)
22 juin	MERCIER Sasha	LE COUDRAY (Eure-et-Loir)
04 juillet	SEVESTRE Romy	ETAMPES (Essonne)
24 juillet	ROBIC Gabriel	ETAMPES (Essonne)

DÉCÈS

DATE	NOMS ET PRÉNOMS
05 décembre 2024	POPOT Philippe
08 décembre 2024	DAVID Pierrette (décédée à LE COUDRAY)
22 décembre 2024	CHANSARD André
07 janvier 2025	ROMAIN Claudette veuve FERNANDEZ
08 janvier	JAINGUENEAU Colette
11 janvier	MÉNARD Lucette
14 janvier	SAUNIER Roger
14 janvier	FOUQUIAU José (décédé à JANVILLE)
20 janvier	RÉAU Madeleine veuve CORDIER
24 janvier	LECLERC Josette veuve CHAMBON
25 janvier	CAILLAREC Nadia veuve LAMIRAUT
25 janvier	MERCIER Raymond
27 janvier	BARRAULT Ginette veuve FOUCHER
04 février	BRAYET Serge (décédé à CHARTRES)
20 février	GIGOU Lucien
23 février	DELESTRE Sylvaine (décédée à LE COUDRAY)
07 mars	LAVERGNE Claude (décédé à CHARTRES)
08 mars	SUBIRADA Didier
09 mars	SUREAU Luc (décédé à ORLÉANS)
19 mars	CARVALHO José (décédé à LE COUDRAY)
19 mars	HUCHET Daniel (décédé à ORLÉANS) (Loiret)
22 mars	FAUCONNIER William (décédé à LE COUDRAY)
24 mars	CLICHY Jean
27 mars	BRUNET Alice veuve FEUILLAS
29 mars	GROSSETÊTE Geneviève veuve RABITEAU
02 avril	LAIGNIEL Odette épouse BRETON (décédée à CHARTRES)
15 avril	GAMBEY Odette veuve MENARD
15 avril	DAMAS Pascal
16 avril	VILLETTE Roger (décédé à CHEVILLY)
18 avril	CHAUMETTE Claudette veuve CHANSARD
30 avril	LUIS Francisco (décédé à LE COUDRAY)

DATE	NOMS ET PRÉNOMS
07 mai	ESPIN Louis (décédé à CHARTRES)
16 mai	BURY Patricia
23 mai	BAUR Louis-Michel
16 juin	DESCATOIRE Eliane veuve CUVELÉ (décédé à LE COUDRAY)
29 juin	GOBILLOT Bernadette veuve FERNANDEZ
05 juillet	CHAUVEAU Paulette veuve MESLAND (décédée à NEUVILLE-AUX-BOIS)
05 juillet	BRETON Luc (décédé à CHARTRES)
11 juillet	JUGAL Alain (décédé à LE COUDRAY)
12 juillet	TAMBOURINI Noa (accident sur l'autoroute)
15 juillet	FESNIÈRES Thérèse (décédée à LE COUDRAY)
18 juillet	LESAGE Dominique
31 juillet	PORCHER Annick (décédée à VERSAILLES)
07 août	GAUCHET Fabrice (décédé à LE COUDRAY)
16 août	PLAINVERT Jeanne veuve TRUNSARD
11 août	BRETON Michel (décédé à ORLÉANS)
31 août	DUFAY Marie-Claude épouse FAUCHET (décédée à LE COUDRAY)
14 septembre	PELLETIER-LEGENDRE Marie-Thérèse veuve GUDIN
14 septembre	GANDRILLE André
18 septembre	MALDINEY Georges
20 septembre	DA SILVA Monique épouse PICARD
27 septembre	BEAUMONT Nicole veuve FAUCONNIER
14 octobre	FOIRET Micheline veuve GILARDEAU (décédée à CHEVILLY)
27 octobre	PROUST Robert
05 novembre	AVRIL Nicole veuve ANFRAY
15 novembre	ECHARD Monique veuve CHAUDEAU
20 novembre	GAUCHARD Antoinette veuve GUERTON
24 novembre	PILTÉ Jacqueline veuve CHANSARD
24 novembre	VIGER Juliette veuve TARDIVEAU
24 novembre	DUFOUR Philippe
24 novembre	VALLÉE Etienne



Encore une année bien remplie en manifestations pour le Comité des Fêtes.



Tout a commencé par notre premier loto de l'année le 12 janvier et le second a eu lieu le 6 septembre. Les deux ont remporté un franc succès.

Le Thé dansant du 16 mars a permis aux danseurs de se retrouver au son de l'accordéon joué par Laurent MICHELOTTO

La journée accordéon du 26 octobre a, quant à elle, été animée par Dominique et Stéphanie FLOQUET, Stéphanie RODRIGUEZ et Etienne DENORMANDIE. Le repas de cette journée a été copieusement préparé par le Restaurant LA FONTAINE, d'Artenay, en remplacement du SABOT D'OR qui profite désormais d'une retraite bien méritée.



Ce dernier a néanmoins honoré son dernier repas lors de notre soirée « Années 70-80-90 » qui a eu lieu le 27 septembre. Nous avons eu quelques personnes en moins cette année mais ce fut malgré tout un beau succès et une belle réussite pour le Comité. Retenez la date pour celle de 2026 qui aura lieu le 26 septembre.



Le 8 février, les catcheurs de ORLEANS WRESTLING ASSOCIATION ont envahi l'Espace Thierry-la-Fronde, sur le ring pour un spectacle de catch hors du commun à Janville.

Un premier After work karaoké a eu lieu le 25 avril. Une cinquantaine de personnes sont venues décompresser après leur semaine de travail. Soirée très sympathique. De ce fait, et à la demande de plusieurs personnes, cette manifestation sera reconduite le 24 avril 2026 !!



La traditionnelle fête de printemps a été quelque peu perturbée par la météo, c'est dommage ! Pas facile de trouver des animations de rues mais pourtant il y en avait quelques-unes qui ont déambulé sous la pluie dans les rues. A noter que l'an prochain, cette fête annuelle aura lieu exceptionnellement le 5ème week-end de mai (soit les 30 et 31 mai) en raison de la Pentecôte. Les nombreux forains de cette année 2025 devraient nous rejoindre pour 2026...

Le marché de Noël a réuni 35 exposants cette année et la matinée a été animée par Radio Vag comme tous les ans.



Pour clôturer cette année, le comité a proposé une sortie au Théâtre à Paris le 22 novembre avec les Voyages « Fraizy ». 45 personnes se sont inscrites et ont bien apprécié la pièce « Une idée géniale » suivie d'un repas au restaurant.



Merci à tous les bénévoles qui consacrent une partie de leur temps pour participer aux manifestations du Comité et qui œuvrent pour vous divertir sur de nouvelles animations.

| Janville-en-Beauce fleurie au fil des saisons



La commune de **Janville-en-Beauce** poursuit son engagement pour un cadre de vie agréable et accueillant à travers son programme annuel de **fleurissement**. Véritable atout pour le charme du village, le fleurissement de printemps/été et celui d'automne/hiver contribuent à embellir les rues, les places et les espaces publics tout en affirmant la volonté municipale de valoriser le patrimoine local.

Les massifs, jardinières et suspensions apportent gaieté et harmonie à nos rues, nos places et nos bâtiments publics. Ce fleurissement représente un **certain investissement** pour la municipalité, tant sur le plan matériel qu'humain. **Merci aux agents du service technique** qui s'impliquent avec soin dans la préparation, la plantation et l'entretien des massifs, en privilégiant des végétaux adaptés au climat local et économes en eau ainsi qu'à la transformation de nouveaux massifs comme chaque année. En 2025, les parterres à l'entrée de l'Ehpad ont



été réaménagés, 2 Place **Maurice-Violette**.

Au-delà de l'esthétique, ces travaux de fleurissement contribuent à renforcer l'**attractivité de Janville-en-Beauce** et le **bien-être des habitants**.

La municipalité remercie chaleureusement tous les Janvillois qui participent à cet élan de verdure en fleurissant leur maison ou leur jardin, et, également ceux qui s'inscrivent au **concours des maisons, fermes, balcons, commerces fleuris**. **Les initiatives les plus inspirantes sont récompensées** par un bon d'achat lors de la cérémonie du 14 juillet.

Pour maintenir cet environnement agréable, nous vous demandons de bien vouloir veiller à l'entretien et au nettoyage régulier des abords immédiats de votre maison incluant les trottoirs. Ce geste est simple mais son impact est considérable pour l'ensemble de la collectivité. **Nous vous remercions chaleureusement pour votre participation active au bien-être de nos villages.**

Ensemble, continuons à faire de Janville-en-Beauce un village accueillant et fleuri, reflet de notre qualité de vie et de notre fierté communale.



| Janville-en-Beauce brille avec ses nouvelles illuminations de Noël

Cette année, **Janville-en-Beauce** s'illumine plus que jamais grâce à l'installation de **nouvelles décorations de Noël** dans le centre-ville de Janville à la place du traditionnel sapin végétal.

À Janville, un sapin lumineux de 4 mètres, une grande étoile scintillante, un banc entouré d'immenses paquets cadeaux illuminés où l'on peut prendre des photos en famille et une gigantesque **boule de Noël** bleutée transforment le centre-bourg en véritable décor féérique. L'Hôtel de Ville, lui aussi décoré de guirlandes lumineuses et ornements colorés, attire le regard des passants.

Allaines-Mervilliers et Le Puiset participent également à la magie de Noël avec des illuminations renforcées autour des bâtiments municipaux et différents décors près des lieux de passage, s'en oublier le magnifique sapin illuminé de Le Puiset.

Ces décorations, très appréciées des habitants, offrent une ambiance chaleureuse et festive qui accompagnera la commune jusqu'à mi-janvier. D'ailleurs, tous les ans lors des vœux du Maire, la commune récompense les plus belles décorations de Noël de maisons, balcons et commerces.





Accueil de Nuit

Notre mission

Pour soutenir les aidants familiaux et leur permettre de prendre du repos, la Résidence Jeanne d'Arc propose un ensemble de solutions favorisant le répit des proches aidants : hébergement temporaire et accueil de nuit en EHPAD. Ce dernier dispositif, encore en phase d'expérimentation, garantit une prise en charge sécurisée et bienveillante la nuit.

Modalités d'admission

L'intégration au dispositif d'accueil de nuit se fait selon une procédure encadrée garantissant un accompagnement adapté aux besoins de chacun :

- Dossier d'admission à remplir sur la plateforme ViaTrajectoire après une analyse des besoins de l'aidant (par exemple, besoin de sommeil, de repos ponctuel...).
- Évaluation du dossier par une équipe pluridisciplinaire pour s'assurer de la pertinence de l'accueil.
- Admission sous réserve de disponibilités, avec une réponse apportée dans un délai maximum de 72 heures après réception du dossier complet.

Les bénéficiaires

Le service d'accueil de nuit est destiné à accompagner :

- Les personnes de plus de 60 ans résident à domicile
- Les personnes dépendantes dont l'état de santé ou de fragilité ne permet pas de rester seules la nuit

Modalités pratiques

- Traitement médicaux :
- Administrés selon ordonnance, avec des médicaments fournis par la famille
- Repas : Dîner servi en salle à manger pour favoriser les interactions sociales, Petit déjeuner servi en chambre ou au petit salon.
- Soins du matin toilette et habillage assurés par l'équipe

Modalités d'accueil

Disponibilité :

tous les jours, du lundi au dimanche

Heures d'arrivée :

entre 17h et 17h30

Retour au domicile :

le lendemain, entre 10h00 et 11h00

Fréquence :

jusqu'à 90 nuitées par an, en discontinu

Durée de séjour :

de 1 à 7 nuits consécutives



Tarif :

Prix de la nuitée* : 18,83€

+

GIR 1/2** : 15,87€ - GIR 3/4** : 10,06€

*Le prix de la nuitée de 48,83 € est minoré de: 12,95 € (correspondant au forfait transport) et de 17,05 € (prise en charge par l'ARS dans le cadre de l'expérimentation).

**La part dépendance (GIR 1, 2, 3 et 4) peut être en partie prise en charge par la MDA au titre de l'APA en complément de votre APA à domicile.

Hébergement temporaire

L'EHPAD de Janville propose depuis le 1er février 2025 une place d'hébergement temporaire.

L'hébergement temporaire est une solution d'hébergement pour une courte durée.

Ce dispositif est une solution de répit qui permet aux aidants de souffler en toute sérénité.

Des aides financières peuvent aider à payer le séjour (l'allocation personnalisée d'autonomie, l'aide sociale à l'hébergement, etc.) en fonction de vos ressources.



POURQUOI ?

Une convalescence après hospitalisation, un besoin de répit pour l'aidant, une absence ou indisponibilité de la famille, une situation d'urgence ou d'isolement temporaire, etc.



COMBIEN DE TEMPS ?

La durée du séjour d'accueil temporaire est de 1 à 90 jours par an. Le séjour peut être fractionné dans l'année afin de permettre à l'aidant de prendre des temps de repos.



OÙ ?

A l'EHPAD Résidence Jeanne d'Arc de Janville-en-Beauce, dans un cadre sécurisé avec des activités adaptées et un suivi paramédical personnalisé.

EURE'L TAEKWONDO JTO

[illegible]

A large group of Taekwondo practitioners, including children and adults, are posed for a group photo. They are standing on a red mat in front of a wooden wall. Most are wearing white Taekwondo uniforms (doboks) with belts of various colors (yellow, orange, blue, black). Some individuals are wearing black or blue athletic wear. The group is arranged in several rows, with some children sitting or kneeling in the front. Two individuals in the back row are making 'V' hand gestures.

L'année 2025 s'achève, je profite de ce moment pour vous adresser tous nos vœux de bonheur et santé pour cette nouvelle année 2026.

L'année 2025 a encore été une année bien remplie pour vos sapeurs-pompiers de Janville en Beauce qui sont intervenus à plus de 530 reprises.

Cette année, j'ai le plaisir de vous annoncer que trois jeunes qui sortent de la section des jeunes sapeurs-pompiers de Toury, composée de formateur de Toury et Janville, vont rejoindre nos rangs.

Vous aussi vous pouvez devenir sapeur-pompier, **VOUS VOULEZ APPRENDRE LES GESTES QUI SAUVENT**. Donnez de votre temps, n'hésitez plus venez nous rejoindre.

Je vais clôturer en vous remerciant de l'accueil chaleureux que vous nous réservez lors de notre passage pour le calendrier.

MERCI

Lieutenant RICHER Bruno

L'ANNÉE 2026 ARRIVE A GRANDS PAS !

LE SDIS 28 RECRUTE DES SAPEURS-POMPIERS VOLONTAIRES !

VOUS AVEZ ENTRE 16 ET 55 ANS ?

ENGAGEZ -VOUS !

REJOIGNEZ LES SAPEURS-POMPIERS D'EURE-ET-LOIR ET DEVEZ CITOYEN ACTEUR DE LA SECURITE DU TERRITOIRE EURÉLIEN !

INTÉRESSÉ(E) ? CONTACTEZ-NOUS À territoirebeauce@sdis28.fr

La Croix-Rouge française du Cœur de Beauce

Au cœur de la prévention et de l'urgence

L'équipe locale de la Croix-Rouge du Cœur de Beauce est composée de 10 bénévoles. Engagée dans le secourisme et dans les interventions d'urgence, l'association a poursuivi ses actions de formation auprès du grand public tout au long de l'année 2025. Au total, 72 personnes ont été initiées aux gestes qui sauvent ou à la prise en charge de l'urgence cardiaque, tandis que 24 participants ont obtenu leur certificat de premier secours citoyen (PSC).

La montée en compétences des bénévoles reste au cœur de nos actions. Un équipier a récemment été formé comme chef d'équipe, et une autre a obtenu son diplôme d'équipière secouriste — une belle progression qui renforce encore la cohésion et l'efficacité de notre unité.

Les bénévoles ont assuré 10 postes de secours lors d'événements divers et réalisé 7 missions d'urgence. La plus notable étant la prise en charge de 700 voyageurs bloqués dans un train à Château-Gaillard. D'autres, consistant à la mise en place de centres d'accueil et centre



d'hébergement d'urgence, la recherche de personnes disparues ou encore la participation aux gardes du centre de secours de Chartres avec le SDIS 28 ainsi que des renforts départementaux et extra-départementaux.

L'association lance un appel à toutes celles et ceux qui souhaitent s'engager au service des autres. Elle recherche en permanence des bénévoles motivés et dynamiques pour participer à ses actions de prévention et intervenir en cas d'urgence. Chaque engagement, même de quelques heures par mois, compte et contribue à la sécurité de tous.

« Nous voulons que chaque personne formée puisse devenir un acteur de sécurité pour sa famille et sa communauté ».



École maternelle

Au cours de l'année scolaire 2024/2025, les élèves de l'école maternelle « Le Petit Prince » sont partis à la découverte de la forêt à travers les contes traditionnels. Avec leurs enseignantes, leurs Atsems, leurs AESH et service civique, les élèves ont découvert la forêt du Domaine du Ciran, ils sont allés rencontrer les personnages des contes de Charles Perrault au Château de Breteuil et les élèves de MS et GS sont allés à la Maison du Tourisme de la Beauce pour une animation autour du tri des déchets. Sans oublier les séances de natation pour les MS et GS, les rencontres sportives USEP, la fête de l'eau, la rencontre entre les élèves de GS et une autrice de livres jeunesse et les rencontres régulières entre les élèves de GS et de CP. Les familles ont également été conviées aux nombreux événements festifs organisés avec l'aide précieuse de l'Associations des Parents d'Elèves (APEPP) : marché de Noël en décembre 2024; Carnaval; Exposition en Arts Visuels en mars 2025; kermesse organisée par l'APEPP lors de laquelle les enfants ont présenté leur spectacle.

Pour cette année scolaire 2025/2026, les élèves de l'école maternelle vont découvrir les émotions à travers les arts du cirque, il y aura toujours au programme le carnaval, l'exposition en arts visuels, la kermesse, les rencontres sportives ainsi que des sorties culturelles.



École élémentaire

L'école élémentaire publique de Janville compte cette année 146 enfants.

L'équipe est constituée de 9 enseignants, 5 AESH, une enseignante spécialisée.

Nous avons pour thématique tout au long de l'année « l'Amour se livre », en lien avec le projet départemental Ecolire.

Les 8 classes bénéficieront de 10 séances de natation à Voves, et de séances au cinémobile à Toury. Un projet musique est construit pour 4 classes, et un projet environnement est à l'étude pour les 4 autres.

Les liaisons GS/CP et CM2/6e se feront régulièrement pour permettre aux élèves de se rencontrer.

Grâce à notre association USEP « les Frondeurs », nous pouvons emprunter du matériel sportif peu connu des enfants, participer à des rencontres avec d'autres écoles du département, ou organiser des rencontres dans le secteur. Les élèves sont très impliqués dans ces projets, et les plus grands en sont même les acteurs : ils élaborent intégralement les rencontres.

Nous avons commencé notre chorale d'école, une fête d'école se tiendra en fin d'année, avec la participation très active de l'association de parents d'élèves UPEJ28.

Madame Stéphanie LAMBORAY : La directrice



**Aide à domicile, aide à la toilette,
aide aux repas, aide aux courses,
aide au lever et au coucher**

Transport accompagné

Livraison de repas

www.livraison-repas-admr28.fr

**Téléassistance classique pour le domicile
Téléassistance mobile avec géolocalisation**

www.teleassistance-admr28.fr

**Temps d'animation Séniors LISA
Visites de convivialité à domicile**

Service Autono'Vie

pour accompagner les personnes isolées

L'ADMR a pour mission de **permettre aux familles et
aux personnes de vivre bien chez elles de la
naissance à la fin de vie.**

L'association est animée par une équipe de bénévoles proches de ceux qui font appel à eux, et emploie du personnel salarié qui réalise les interventions auprès des personnes accompagnées.

**L'ADMR recherche de nouveaux
bénévoles pour**

- Visiter les personnes âgées et isolées
- Aider au fonctionnement de l'association : participer à la gestion financière, assurer des missions de secrétariat

**Vous êtes intéressé(e) ?
Contactez l'association !**



Association locale ADMR de JANVILLE

☎ 02.37.35.17.14. - ✉ contact@fede28.admr.org - www.fede28.admr.org

CENTRE D'ACTION SOCIALE - 1 place Maurice Violette

- **LES RESTOS DU CŒUR**
le MARDI de 14 h 00 à 16 h 00 (selon planning)
- **LA BANQUE ALIMENTAIRE - LES FAMILLES RURALES**
le MERCREDI de 13 h 30 à 15h30 (selon planning)

MAISON FRANCE SERVICES à la COMMUNAUTÉ de COMMUNES CŒUR de BEAUCE

ZA de l'Ermitage - 1 rue du Docteur Casimir Lebel - 02.37.90.15.41
msapjanville@coeurdebeauce.fr

- 2 ordinateurs sont mis à disposition pour des démarches administratives en autonomie.

Partenaires locaux

- **ACTION LOGEMENT**
Madame Joanna RIVIERE - joanna.riviere@actionlogement.fr
Sur rendez-vous - Tél. : 02.37.18.56.67
- **ADIE** (Association pour le droit à l'initiative économique)
Madame Nathalie PIGA HERMANGE - npigahermange@adie.org
Sur rendez-vous - Tél. : 06.14.91.82.07 - N° Cristal : 0 969 328 110
- **Association 3 R - Mme Nathalie Teigne-Soullignac**
Sur rendez-vous - Tél. : 02.37.88.05.34 - assoc3rmobilité@orange.fr
- **Communauté 360**
du lundi au vendredi :
- de 08 h 30 à 18 h (17 h le vendredi)
- service et appel gratuit 0 800 360 360
communaute360@pep28.asso.fr
- **Conseiller numérique - Mme Brigitte Mondain**
Informations et inscriptions au 06.74.85.97.00
Les ateliers sont organisés le mardi après-midi de 14 h à 16 h
- **CRIA 28 - Mme Chantal Bonnet**
Pour l'apprentissage du français
Tél. : 06.21.03.65.53 (sur rendez-vous) atelier le lundi après-midi
- **MISSION LOCALE de l'arrondissement de CHARTRES**
Tous les LUNDIS de 09 h à 12 h - sur rendez-vous
Tél. : 02.37.36.49.50 ou contact@mla-chartres.fr
- **SOLIHA**
le 3^e MERCREDI de janvier, mars, mai, juillet, septembre et novembre :
de 10 h à 12 h sur rendez-vous
Tél. : 02.37.20.08.58 ou contact28@solihha.fr
- **UDAF - Madame Elodie JARDIN**
Tél. : 02.37.88.32.56 - sur rendez-vous

Partenaires nationaux

- **ASSURANCE MALADIE SERVICE SOCIAL - CARSAT - Assistante Sociale**
2^e et 4^e JEUDI du mois :
- de 09 h à 12 h et de 13 h à 16 h 30 (uniquement sur rendez-vous)
- Composer le 3646 dire « Service Social » Difficultés liées au retour à l'emploi ou répercussion liée à l'arrêt de travail
- **CAF** : Madame Ophélie MATOS reçoit sur rendez-vous
- Aide Sociale : 02.37.25.45.45 du lundi au vendredi de 09 h à 12 h
- Prise de rendez-vous téléphonique ou physique : 3230
- Pour les pensions alimentaires : 3238
- **CARSAT - Madame Christine GUILLEMAIN**
le 3^e MARDI du mois sur rendez-vous :
au 39 60 ou sur l'espace personnel de l'assurance retraite

- **CONCILIATEUR DE JUSTICE - Monsieur Pascal DESSAGNE**
les trois premiers LUNDIS du mois sur rendez-vous
- Tél. : 07.81.66.48.17 - pascal.dessagne@conciliateurdejustice.fr
- **FRANCE RENOV'**
du LUNDI au VENDREDI - sur rendez-vous 02.37.21.32.71
ou france-renov28@solihha.fr
- 09 h à 12 h et de 14 h à 17 h 30
- **FRANCE TRAVAIL**
le 3^e jeudi du mois sur rendez-vous au 3949 ou sur l'espace personnel
- **LA POSTE** - service client 3631
- **TRÉSOR PUBLIC / DGFIP**
VENDREDI de 09 h à 12 h
l'agent se déplace uniquement sur rdv, à partir de 4 programmés - Les rendez-vous peuvent être pris à partir du site : « impôts.gouv.fr » ou France Services : 02.37.90.15.41

RELAIS PETITE ENFANCE Cœur de Beauce (RPE)

12 rue des Mines - Tél. : 06.46.08.09.59 ou rpe.cccb1@pep28.asso.fr

MAISON DE SANTÉ PLURIDISCIPLINAIRE

31 rue du Mail du Jeu de Paume - 02.37.35.90.90

L'annuaire santé est consultable sur : www.coeurdebeauce.fr/annuaire/
rubrique « services à la population » « la santé »

- **CENTRE DE SOINS INFIRMIERS : 02.37.90.00.69**
- Lundi au vendredi de 07 h 30 à 08 h 30 et de 13 h 15 à 15 h
- Le soir et le week-end sur rendez-vous
- **DIÉTÉTICIENNE-NUTRITIONNISTE :**
- Madame Carole GEORGET - Tél. : 06.03.19.44.78
- Mercredi (1 sur 2) - sur rendez-vous
- **MASSEUR - KINÉSITHÉRAPEUTE : 02.37.35.90.92**
Monsieur GEORGES Thierry et Madame HUTEAU Fabienne
- **MÉDECINS GÉNÉRALISTES :**
• Docteur CELIER Cyrilla - Tél. : 02.34.40.16.44
- prise de RDV sur docteur-celier.fr
Docteur GOUACHE Emma - Tél. : 02.37.35.35.30
- prise de RDV sur maiia.com
- **ORTHOPHONISTE :**
- Madame GOUACHE Adeline - Tél. : 02.37.35.23.24
- **OSTÉOPATHE :**
- Madame BOURDACHE Séverine - Tél. : 06.23.90.41.12
- **PÉDICURE - PODOLOGUE :**
- Madame LECESNE Stéphanie - Tél. : 02.37.35.90.91
- **SAGE-FEMME LIBÉRALE :**
- Madame PINOT Armelle - Tél. : 06.19.07.98.96
- **CONSEIL DÉPARTEMENTAL d'Eure-et-Loir :**
• **SERVICE DE LA PROTECTION MATERNELLE INFANTILE (PMI)**
Tél. 02.37.20.14.86
- permanences infantiles : tous les jeudis de 13h30 à 16h
- consultations infantiles : 4^e mardi du mois
• **SERVICE ACTION SOCIALE**
- Assistante Sociale - Madame PIMENTA- Tél. 02.37.20.14.42
Le mardi matin sur rendez-vous, de 9 h 30 à 13 h
- Conseillère en Economie Sociale et Familiale
Madame LEBEAU - Tél. 02.37.20.14.20
Visites à domicile et rendez-vous personnalisés
- Agent de lien social - Madame TREFLE - Tél. 02.37.20.14.56
4^e mardi après-midi du mois sur rendez-vous

PROFESSIONNEL de SANTÉ - 27 Place du Martroi

- **MASSEUR - KINÉSITHÉRAPEUTE :**
- Monsieur Loïck CARDIN - Tél. : 02.37.35.90.92
- prise de RDV sur Doctolib

NUMÉROS UTILES

GENDARMERIE	17
POMPIERS	18
SAMU	15
SOS Médecins	36 24
Pharmacie de garde	32 37
Urgence Gaz	0800 47 33 33
Sécurité électricité	0810 33 37 51

Allô Service Public (service de renseignement administratif interministériel)	39 39
Solitud'écoute (pour les plus de 50 ans)	0800 47 47 88
Agri Ecoute (Actifs ou retraités agricoles en situation de détresse)	09 69 39 29 19
Violences conjugales	39 19
Stop Djihadisme	0800 00 56 96
Animaux perdus (tatoués)	0810 778 778
France Victimes 28	02 37 36 50 36
URGENCES MÉDICALES et DENTAIRES de la CPTS Beauce Gatinais	02 47 45 64 91
Soins non programmés	0801 90 45 00

ASSOCIATIONS SPORTIVES et SOCIO-CULTURELLES

A.D.M.R. (Association d'Aide à Domicile en Milieu Rural)

Présidente : Madame AZIEAU Marie-Françoise
 Responsable secteur : Madame HEREN
 Tél. : 02.37.90.06.38 / fheren@fedes28.admr.org

AIRSOFT BROTHERS

Président : Monsieur RUIZ Fabrice
 Tél. : 06.81.50.79.57 / fab.28@wanadoo.fr

AMICALE des SAPEURS-POMPIERS

Président : Monsieur LENNEC Morgan
 Tél. : 06.73.12.26.41 / amicalespjanville28@hotmail.com

ASSOCIATION « CASPERETLULU » (sauvetage, etc.)

Présidente : Madame RABIN Marie-Françoise / mf.rabin@sfr.fr

ASSOCIATION FAMILLES RURALES

Présidente : Madame PETIT Aline
 Tél. : 02.37.90.25.23 / alinegerardpetit@gmail.com

ASSOCIATION F.N.A.C.A. (Anciens Combattants d'Algérie)

Président : Monsieur MORGEAT Henri
 Tél. : 02.37.90.01.79 / Contact : Monsieur DELANGLE Robert

ASSOCIATION pour la SAUVEGARDE de la CHAPELLE et du PATRIMOINE LOCAL

contact : Madame LIONNET-BADINIER Yvette
 Tél. : 06.48.06.09.00

ASSOCIATION « LES AMIS DES SEIGNEURS DU PUISET »

Président : Monsieur Michel RABOUIN
 Tél. : 02.37.90.23.14

ASSOCIATION SPORTIVE TOURY-JANVILLE Football

Président : Monsieur Grégory Fontaine
 Tél. : 06.20.31.83.18 / gregoryfontaine73@outlook.fr

ASSOCIATION VAK – Voir-Apprendre-Comprendre

Président : Monsieur MASSOUD Mahamat
 Tél. : 06.44.89.84.77 / mmahamatm@gmail.com
 Contact : Monsieur Romain LEMOINE / Tél. : 07.71.77.59.88

ATELIERS « OSONS L'ART »

Présidente : Madame GUYAUX Louise
 Contact : Madame BELLEFLAMME
 Tél. : 06.22.22.30.28 / belleflammejudith.art@gmail.com

BASKET CLUB de JANVILLE

Président : Monsieur OYENDZE Elnis / basketnet2845@yahoo.fr

C.C.J.A. (Jeunes Agriculteurs)

Président : Monsieur LEFÈVRE Julien

CITY JANE COUNTRY

Présidente : Madame DEWEZ Christelle
 Tél. : 06.72.98.15.09 / cityjanecountryjanville@gmail.com

CLUB de PÉTANQUE JANVILLOISE

Président : Monsieur ALBA Stéphane
 Tél. : 06.58.89.60.49
 stephane.alba@hotmail.fr / sportpetanquedejanville@hotmail.com

CLUB « LOISIRS DES AÎNÉS »

Présidente : Madame BARRAULT Catherine
 Tél. : 06.86.71.58.15 / barrault.catherine@sfr.fr

CLUB des RETRAITÉS DU PUISET

Présidente : Madame JUFFROY Jacqueline
 dedejaceline@free.fr

COMITÉ DES FÊTES

Présidente : Madame LIONNET-BADINIER Yvette
 Tél. : 06.48.06.09.00 / gerard.lionnet1@aliceadsl.fr

EURE'L TAEKWONDO

Président : Monsieur CHAROUF Abdelaziz
 Tél. : 06.85.11.87.30 / eurentkdjt@gmail.com

GYM ARTISTIQUE JANVILLE

Présidente : Madame DARCY Patricia
 Tél. : 06.89.44.51.39 / gym-patricia.darcy@sfr.fr

GYM DYNAMIQUE LOISIR

Présidente : Madame POLISANO Brigitte
 Tél. : 06.83.04.44.50 / gymdynloisir@gmail.com

GYMNASTIQUE VOLONTAIRE JANVILLE TOURY

Présidente : Madame RAULT Agnès
 Tél. : 06.27.19.30.30 / rault.agnes28@gmail.com

JANVILLE GYM LOISIRS

Présidente : Madame BRISSET Brigitte
 Tél. : 06.88.09.94.11 / brissetpatrick@orange.fr

JANVILLE-TOURY GYM GR

Présidente : Madame GUICHARD Corinne
 Tél. : 06.70.53.02.36 / corinne.guichard148@orange.fr

L'ART DE VOUS ENCHANTER

Présidente : Madame LIGUET Olga
 (animations, événements culturels)
 Tél. : 07.87.33.27.23 / olgaliguet@yahoo.com

TWIRLING CLUB JANVILLE

Présidente : Madame HAYOT Marie-José
 Tél. : 06.66.37.86.28 / twirlingjanville@gmail.com

LES FOUS DU VOLANT

Président : Monsieur HIAULT Franck
 Tél. : 06.59.88.31.18 / franck.hiault@laposte.net

SOCIÉTÉ de CHASSE

Président : Monsieur CHARRIER Francis
 Tél. : 02.37.90.13.14

LES TRICOTEUSES

2 vendredis (après-midi) par mois
 Responsable : Madame TESSIER Christiane
 Tél. 06.82.09.00.25 / kiki.tessier51@gmail.com

LE SCRABBLE

le lundi des semaines impaires, de 14 h à 17 h
 Responsable : Madame PETIT Aline / alinegerardpetit@gmail.com

Retrouvez toutes les associations du secteur
 sur le site de la communauté de communes Cœur de Beauce :
<http://www.coeurdebeauce.fr/listes/associations>

AGENDA

ALLAINES-MERVILLIERS		JANVILLE		LE PUISET	
JANVIER	Jeudi 08	ASSEMBLÉE GÉNÉRALE - Club « Loisirs des Aînés »			
	Dimanche 11	LOTO – Comité des Fêtes			
	Vendredi 16	VŒUX DU MAIRE			
FÉVRIER	Jeudi 26	ASSEMBLÉE GÉNÉRALE – Club des Retraités de LE PUISET			
MARS	Vendredi 06	CARNAVAL – Écoles Publiques			
	Samedi 07	MARCHE BLEUE			
	Dimanche 15	THÉ DANSANT – Comité des Fêtes			
	Dimanche 15	Elections Municipales			
	Jeudi 19	Commémoration du 64ème anniversaire du « Cessez-le-Feu » de la Guerre d’Algérie – FNACA			
	Dimanche 22	Elections Municipales			
AVRIL	Vendredi 24	SOIRÉE « After Work » – Comité des Fêtes			
	Samedi 25	57ème TOUR Cycliste d’Eure-et-Loir			
MAI	Vendredi 08		COMMÉMORATION DE LA VICTOIRE DU 08 MAI 1945		
	Samedi 30/ Dimanche 31/ Lundi 01		FÊTE DE PRINTEMPS et VIDE GRENIER – Comité des Fêtes		
	Dimanche 31		Fête des Mères		
JUIN	Samedi 13	CONCERT – Ecole de Musique Intercommunale			
	Dimanche 21	FÊTE de la MUSIQUE			
JUILLET	Mardi 14	FÊTE NATIONALE			
	Mardi 14	FÊTE NATIONALE			
	Mardi 14	FÊTE NATIONALE			
	Samedi 18 et Dimanche 19		FÊTE DE LA MADELEINE		
AOÛT					
SEPTEMBRE	Samedi 05	LOTO - Comité des Fêtes			
	Samedi 19 et Dimanche 20		JOURNÉES du PATRIMOINE		
	Samedi 26		SOIRÉE DANSANTE - Comité des Fêtes		
OCTOBRE	Samedi 03	CONCOURS CHALOUPÉE – Club des Retraités de LE PUISET			
	Samedi 03	Marche Rose			
	Dimanche 11	REPAS DES « CHEVEUX BLANCS » JANVILLE-EN-BEAUCE			
	Dimanche 25	JOURNÉE ACCORDÉON – Comité des Fêtes			
NOVEMBRE	Mercredi 11		CÉRÉMONIE DE L'ARMISTICE DU 11 NOVEMBRE 1918		
	Mercredi 11	LOTO – Association Sportive TOURY-JANVILLE - football			
	Dimanche 15	MARCHÉ DE NOËL – Comité des Fêtes			
	Samedi 28 et Dimanche 29		SALON du LIVRE – Librairie « Une Page à Écrire »		
DÉCEMBRE	Samedi 05	SAINTE-BARBE - Pompiers			